



L'ENGAGEMENT

**À LA PORTÉE
DE TOUS !**

PETIT MANUEL DE L'ENGAGEMENT



Sommaire

I L'engagement bénévole, vecteur d'implication citoyenne

par Loreline Vidal

PAGE 3

I Quelques définitions

PAGE 4

I Contexte, leviers et enjeux

PAGE 5

- > Les ressorts de l'engagement
- > Les problématiques de l'engagement

Partie 1 L'engagement à la portée des citoyens

- > Les freins à l'engagement
- > Pourquoi s'engage-t-on ?
- > Les formes de l'engagement
- > Les limites de l'engagement
- > Un statut en évolution

PAGE 6 À 11

Partie 2 L'engagement à la portée des associations

- > Favoriser l'engagement du bénévole
- > Favoriser l'engagement autour du bénévole
- > Favoriser l'engagement avec le bénévole
- > Favoriser l'engagement avec le public éloigné
- > Faire évoluer le bénévole

PAGE 12 À 18

Partie 3 L'engagement à la portée de l'écosystème associatif

- > Favoriser le monde associatif
- > Les maisons des associations
- > Sensibiliser les citoyens et bénévoles
- > Sensibiliser les associations
- > S'ouvrir aux publics éloignés

PAGE 19 À 23

I Annexes

PAGE 24

L'engagement bénévole, vecteur d'implication citoyenne



Il y a plus de 120 ans, le 1^{er} juillet 1901, était votée la loi permettant à tout citoyen de se rassembler avec d'autres, sans autorisation préalable, dans un but commun. Cette loi sur les associations a permis et permet encore aujourd'hui de faire vivre nos territoires, d'apporter un soutien aux plus démunis, de lutter pour de grandes causes ou d'exprimer sa citoyenneté dans l'action collective.

Les associations sont souvent plébiscitées, à juste titre, par les élus pour leur capacité à animer la vie locale, lutter contre l'isolement, favoriser la solidarité et la fraternité. Pourtant, la loi confortant le respect des principes de la République du 24 août 2021 a semé le doute. À l'heure où les associations ont besoin d'être valorisées et soutenues dans leur rôle de fabrique de citoyens, pourquoi ajouter une loi supplémentaire qui marque une certaine défiance vis-à-vis des associations alors qu'existait déjà une charte d'engagements réciproques qui prône les valeurs républicaines et que les moyens de contrôle des associations étaient déjà établis ? En jetant le trouble dans les associations, en particulier vis-à-vis de bénévoles et de représentants associatifs dont l'engagement sans faille est au service d'une société démocratique et laïque, cette loi nous questionne. Ne serait-elle pas une menace pour l'engagement bénévole ?

Dans ce contexte, il est important de défendre notre vision de l'engagement et du rôle des associations. L'engagement bénévole est au cœur des travaux du RNMA depuis 2019 et il nous a paru important de rendre ce travail visible et accessible dans un document synthétique et concret. C'est ainsi qu'est née l'idée de ce petit manuel de l'engagement.

L'engagement au sein d'activités associatives est générateur de nombreuses externalités positives pour la société, bien au-delà du 1,5 % du PIB que représenterait le bénévolat s'il était valorisé ! Facteur d'émancipation pour les individus, permettant de sortir des carcans sociaux ou culturels et de développer des compétences dans un projet collectif, il est vecteur d'implication citoyenne, offre une alternative au chacun pour soi et fait vivre le lien social sur les territoires. L'engagement est devenu au fil des années un sujet de préoccupation nationale donnant lieu à des initiatives ou dispositifs s'inscrivant dans les politiques publiques (grande cause nationale en 2014, création du compte engagement citoyen et du service national universel, validation des acquis d'expériences associatives, volontariat associatif...).

Une société de l'engagement n'a cependant de sens que si elle est au service d'une société inclusive. L'engagement associatif n'est malheureusement pas exempt d'inégalités et il faut en rechercher les causes. L'engagement associatif doit être une participation sociale accessible et ouverte à tous, et c'est un enjeu que doivent partager associations et pouvoirs publics. Il ne s'agit pas de dire que tout le monde doit être bénévole, mais que tous ceux qui le souhaitent peuvent l'être. Il ne doit pas y avoir d'empêchement, de quelque nature que ce soit, à l'engagement !

Loreline Vidal,

administratrice bénévole du Réseau National des Maisons des Associations (RNMA)



1 Quatre outils proposés par le RNMA

1 Un quiz numérique et interactif, accessible à tous, pour balayer les idées reçues sur la liberté d'association. Ce [quiz](#) a été créé pour que tout citoyen puisse tester ses connaissances. Il peut être utilisé par les accompagnateurs de la vie associative dans le cadre de la formation d'acteurs associatifs sur l'ensemble du territoire.

2 Les actes de la rencontre nationale du RNMA sur « l'engagement entre égalité, diversité des publics et spécificités territoriales » qui s'est déroulée en 2019 en Guyane.

3 Un guide d'autodiagnostic qu'on trouvera en annexe de ce manuel.

4 Ce petit manuel qui fait un tour d'horizon à 360° des différents aspects de l'engagement bénévole.

Quelques définitions

Engagement citoyen

L'engagement, c'est d'abord et avant tout une participation citoyenne. Lorsque l'on s'engage, on contribue à la vie de sa communauté et au bien être commun. L'engagement renforce les liens de solidarité en stimulant les sentiments d'appartenance à cette communauté. Aujourd'hui, à l'ère de la mondialisation, cette communauté se définit surtout par des structures de proximité mais se propulse également au-delà des frontières nationales. L'engagement peut se traduire par des actions de portée individuelle ou collective qui visent principalement une transformation sociale au sein de la société. Il peut également s'exprimer par l'action politique.

Participation citoyenne

La participation citoyenne correspond au processus d'engagement de citoyens agissant seuls ou collectivement, afin d'influer sur leur vie communautaire. Elle se manifeste au travers des tentatives d'influence sur les prises de décision et d'initiatives citoyennes visant à renforcer le « bien-vivre ensemble ». Elle peut s'inscrire dans une approche ascendante, ou s'intégrer dans un cadre institutionnalisé et, ainsi, être mise en œuvre à l'initiative des membres de la société civile organisée ou des décideurs politiques.



Les différents engagements

Il existe différents types d'engagements :

associatif, solidaire, citoyen, politique et syndical.

On constate également l'existence d'un vivier de bénévoles municipaux qui interviennent dans des actions d'intérêt général en se mettant au service d'un public, d'un territoire. D'autre part, la montée en charge de l'engagement citoyen se vérifie notamment à travers des initiatives de quartiers, sous formes de conseils citoyens, où les citoyens ont un rôle de représentation voire de décision concernant leurs territoires. Ce petit manuel est cependant centré sur le seul engagement associatif.

Engagement associatif

L'engagement d'individus au sein d'organisations à but non lucratif et associations diverses est un thème à la fois abondant et peu analysé par la sociologie française. Abondant, parce qu'il existe quantité d'ouvrages et d'études traitant du militantisme politique, du syndicalisme, du bénévolat, de différentes formes d'investissement au sein d'associations humanitaires, caritatives ou sportives. Peu, dans la mesure où nombre de ces travaux, en s'attachant à une organisation spécifique ou à plusieurs organisations similaires, segmentent la question de l'engagement, le sens de ce dernier devant alors être rapporté, in fine, au type de structure investie. Il n'y aurait pas un engagement associatif, mais des formes d'engagement irréductibles les unes aux autres, chacune étant néanmoins centrée sur l'idée du collectif, du bien ou du projet commun.



S'engager, est-ce militer ?

Militer c'est combattre, lutter pour faire prévaloir une idée, une thèse, une doctrine. C'est aussi effectuer des tâches (tant matérielles qu'intellectuelles) indispensables à l'approfondissement et à la diffusion des idées qu'un militant veut voir triompher.

Contexte, leviers et enjeux

LES RESSORTS DE L'ENGAGEMENT

- > Le besoin de se rendre utile aux autres et à la société est la motivation majoritaire.
- > La cooptation et le bouche à oreilles sont les moyens les plus efficaces pour déclencher de nouveaux engagements.
- > L'engagement par cooptation est favorisé par un bagage culturel et social plus important.
- > La volonté de conjuguer convictions et vie quotidienne est davantage prononcée chez les plus jeunes.
- > Une spécificité réaffirmée de l'engagement féminin.
- > Une multiplication des envies d'agir sur son territoire.
- > La fidélité à une association dépend des événements de la vie et du capital culturel des personnes engagées.

LES PROBLÉMATIQUES DE L'ENGAGEMENT

> Engagement non visible et nouvelles formes d'engagement

Il y a fréquemment l'impression d'un manque d'engagement de la part des citoyens, et que peu de démarches collectives sont initiées. C'est pourtant loin d'être le cas, même si pendant la pandémie, 27% des bénévoles ont cessé leur engagement durant la crise, 9% des bénévoles en 2022 ont décidé de donner du temps du fait de la pandémie¹.

C'est plus notre société qui a du mal à reconnaître les personnes qui veulent s'engager, et à leur reconnaître une place. De très nombreux engagements sont non visibles car ils interviennent hors des dispositifs, hors médiatisation, hors des canaux habituels. Il est pourtant important de les reconnaître et de mettre ce phénomène en avant.

Il existe une très grande diversité de formes d'engagement : le bénévolat associatif classique bien entendu, mais aussi le bénévolat de compétences, le bénévolat ponctuel, le e-bénévolat (qui s'est fortement développé lors de la crise sanitaire), etc.

¹ | [Etude la France bénévole en 2022](#)

> Membres vieillissants et pratiques immuables

Le vieillissement des membres est une problématique qui concerne surtout les dirigeants. Souvent loin des outils numériques, pouvant être un peu renfermées sur leurs pratiques, pas forcément ouvertes à la nouveauté, aux initiatives de nouveaux bénévoles, et à la remise en question, certaines associations sont « vieillissantes » et peinent à renouveler leurs bénévoles.

> Accueil des bénévoles

Renouveler son vivier de bénévoles, puis ses instances, passe par une remise en question de ses propres pratiques, notamment sur la façon d'accueillir les nouveaux bénévoles, et sur celle d'amener l'usager/bénéficiaire à un statut de bénévole puis d'acteur du projet de l'association.

> Manque de reconnaissance et de valorisation

Actuellement, l'engagement bénévole est peu valorisé et reconnu. Au sein des associations, il est important de faire preuve de reconnaissance. Concernant la valorisation, des dispositifs nationaux existent mais sont peu efficaces ou attractifs. Ce qu'on acquiert en tant que bénévole n'est pas assez transposé dans la sphère professionnelle ou pour la valorisation d'expériences.

> Inégalités d'accès à l'engagement, ouverture et inclusion

L'engagement associatif n'est pas exempt d'inégalités. Égalité de genre, diversité des publics, spécificités territoriales sont à prendre en compte.

Comment aller vers plus d'ouverture ? L'inclusion sociale se traduit notamment par les efforts faits afin que chaque personne puisse réaliser son potentiel dans la vie. L'intégration évoque quant à elle la nécessité d'entrer dans une démarche normative qui souligne les différences, alors que l'inclusion met l'accent sur l'acceptation et la valorisation de l'usager, avec ses différences.



Des outils existent pour que chaque association puisse entamer un auto-diagnostic approfondi afin de savoir si elle est inclusive. **L'association n'est pas inclusive par nature, mais elle peut le devenir : L'INCLUSISCORE réalisé par le Mouvement Associatif.**

PARTIE 1 L'engagement à la portée des citoyens

Les conditions sociales et culturelles influent sur la participation citoyenne. La majorité des bénévoles ont une formation de niveau secondaire ou supérieur. Et les cadres sont plus fréquemment bénévoles que les ouvriers.

LES FREINS À L'ENGAGEMENT

Les freins qui incombent à l'individu sont multiples : géographiques, culturels, psychologiques, sociaux, familiaux, manque de formation, handicaps. Avoir des jeunes enfants, travailler à plein temps, avoir un handicap moteur, habiter dans une zone reculée... Cela peut rendre plus difficile un engagement classique. Les jeunes les plus en retrait de toute forme de participation sont aussi majoritairement les plus précaires. Les personnes en situation de handicap, celles à mobilité réduite ainsi qu'une frange des seniors ont également plus de difficultés à s'engager.

TÉMOIGNAGE

Rachel,

malvoyante, épouse, maman, enseignante et présidente du Tandem club confie qu'il est facile de trouver une mission dans une association Handi/valide. Qu'il lui est par contre plus difficile de se faire une place dans les associations composées uniquement de valides car les gens veulent, en toute bienveillance, faire à sa place. En tant que présidente d'association malvoyante, elle est parfois freinée par le fait que les différents sites internet ne lui sont pas accessibles. Enseignante à distance, le fait de faire du bénévolat lui permet de rencontrer physiquement des gens.

D'autres freins relèvent aussi d'expériences préalables malheureuses au sein d'associations. Celles-ci n'incitent plus l'individu à s'engager ailleurs par la suite.

TÉMOIGNAGE

Florence, 47 ans :

« Lors de mes études, j'avais très envie d'être utile à une association de ma commune. Par le biais d'une amie qui en était trésorière, je m'étais proposée à l'antenne locale d'une association caritative. Je pouvais aider à la communication. Mais très vite j'ai compris que les deux dirigeants, assez âgés, n'étaient pas très intéressés par des aides « extérieures » et ils m'ont installée dans une petite pièce sans fenêtre, tel un placard, sans aucune tâche à effectuer. Je me suis permise de leur proposer des supports composites, type flyers, sans succès (les réseaux sociaux n'existaient pas à cette époque). Je n'ai pas tenu plus de 3 mois ! »

Dans d'autres cas, des individus veulent s'engager mais n'ont pas trouvé une association ou une mission qui leur convient.

PUBLICS EMPÊCHÉS ET ÉLOIGNÉS, DE QUOI PARLE-T-ON ?

Les termes de publics empêchés et éloignés font référence à des personnes dont la situation ne leur permet pas d'accéder à leur liberté, qu'elles soient malades, à mobilité réduite, âgées, hospitalisées ou détenues. Ces situations empêchent le développement de leur ambition d'accéder à tout. « Derrière ces appellations, il existe des dispositifs en faveur de la démocratisation culturelle de nature à stimuler l'engagement pérenne qui peut être solitaire ou collectif »².

Il va sans dire que ces publics relèvent de l'inclusion dès que leur désir, leur motivation et leur engagement sont avérés.

² | « Il n'y a pas de public spécifique » C. Bordeaux et L. Pignot, 2007

POURQUOI S'ENGAGE-T-ON ?

L'engagement n'existe pas en soi. Il se base sur des projets individuels ou collectifs, et trouve sa source à partir de motivations ou d'appétences, de besoins ou encore de désirs. On s'engage pour soi, pour les autres mais aussi avec d'autres autour d'un projet ou d'une cause avec l'envie de faire, d'agir, d'aider... Les motivations et les bienfaits de l'engagement peuvent se confondre. Les bienfaits ne sont pas toujours conscients avant de s'engager.



> Par passion

La passion peut être un fort moteur d'engagement.

TÉMOIGNAGE

Pia, 18 ans,

Allemande, est en service civique international à la bibliothèque municipale de Dijon. Elle s'y sent à l'aise car, par plaisir de la lecture, elle est bénévole dans une bibliothèque en Allemagne depuis ses 15 ans. Elle s'est rendue compte qu'en s'engageant, elle a rencontré des publics, notamment des retraités, qu'elle n'aurait pas forcément croisés sans cela.

> Par envie d'action collective

Alternative au chacun pour soi, l'activité des associations est une source vitale d'humanité et de sociabilisation. Faire partie d'un collectif qui agit ensemble donne à l'individu une dimension supplémentaire, celle de l'appartenance à un groupe.

> Lien social renoué

L'engagement est un facteur d'émancipation et d'insertion sociale ou professionnelle qui aide à sortir des carcans sociaux ou culturels. Il permet de faire des rencontres et de se créer un réseau, ce qui est particulièrement bénéfique pour celles et ceux dont les liens sociaux ont été fragilisés (réfugiés, demandeurs d'asile, précaires, etc.). Ce peut également être un moyen d'améliorer sa pratique du français.

TÉMOIGNAGE

La Cimade 80ans
Il n'y a pas d'étranger sur cette terre

Carmella, d'origine anglaise, est professeure bénévole de français à la Cimade. Pour elle, le langage et la communication sont essentiels. Également maman d'une enfant handicapée, elle s'est engagée car pour elle « c'est normal » ! Lorsqu'elle est arrivée en France, elle a dû s'intégrer. C'est pourquoi elle a maintenant envie d'aider les nouveaux arrivants dans leur intégration. Son engagement ne lui prend que 2 heures par semaine ce qui tient donc dans son planning très chargé !

> Développement des compétences

S'engager permet de développer des compétences, formelles ou informelles, d'accéder à des formations et de reprendre confiance en soi. Cela peut faciliter l'expression et, dans certaines situations, aider à trouver un travail ou reprendre des études. Mais aussi inviter à créer une association pour transmettre à son tour et faire perdurer l'aide dont on a bénéficié.

TÉMOIGNAGE

Stéphanie, 22 ans,

« J'ai fait du bénévolat dans le cadre du dispositif « semestre REO » (partenariat entre l'Université de Bourgogne et la Maison des associations de Dijon, pour des étudiants en décrochage, afin de les aider à se REOrienter dans leurs études, avec combinaison de cours et de volontariat dans une association). J'ai découvert à cette occasion l'antenne locale de l'Association de la Fondation étudiante pour la ville (AFEV). J'y ai accompagné un enfant de 10 ans en difficulté scolaire. Le fait de me sentir utile auprès de cet enfant m'a redonné confiance, et m'a aidé à retrouver de la motivation pour mes propres études. Être dans l'association m'a également permis de rencontrer d'autres personnes et de sortir de mon cercle de connaissances habituel. »

>> **A VOIR :** [L'instant bénévole de Stéphanie](#)



> Accès à la citoyenneté

Vecteur d'implication citoyenne, l'engagement permet d'acquérir une conscience citoyenne qui concourt au développement de la participation sociale, faisant de l'individu un acteur de la société, de sa ville, de son quartier. En effet, s'engager est un moyen d'accéder à un lieu pour discuter de questions sociétales, espace démocratique composé d'un regroupement de citoyens intéressés par un sujet, une cause. La participation des citoyens dans l'action locale transforme la mise en œuvre des politiques publiques locales. L'individu, par le biais de son engagement, participe à des transformations sur le territoire ou le quartier.

TÉMOIGNAGE

Mara est bénévole à SOS

Refolement, une association qui accompagne les migrants dans leurs démarches



administratives. Elle-même immigrée, elle s'est engagée dans une association aidant d'autres personnes migrantes pour la traduction de leurs papiers. Être bénévole lui a permis de s'intégrer dans la société française, d'améliorer sa maîtrise de la langue, de rencontrer des personnes et de travailler en équipe. Elle a gagné en confiance et a développé des compétences dans les démarches administratives relatives aux migrants. Elle fait profiter d'autres personnes de sa compétence multilinguistique (russe, arménien et français). Son vécu fait qu'elle a conscience de l'importance d'être accompagnée quand on est une personne qui arrive.

> Valorisation de soi

La reconnaissance et la valorisation de l'investissement bénévole et du temps donné est un facteur de motivation. Quand on s'engage, on s'investit aussi pour soi. On en tire non seulement de la satisfaction mais aussi des compétences et des relations.

TÉMOIGNAGE

Clément a été appelé par sa maison de quartier associative pour faire du bénévolat. Il y est resté un an. Il a mis à profit des compétences en bricolage et a développé des compétences en informatique et en travail d'équipe. Il s'est fait embaucher par cette association en septembre 2021. Le bénévolat lui a donc ouvert une porte professionnelle.

LES FORMES DE L'ENGAGEMENT

Au-delà du bénévolat traditionnel, de nouvelles modalités

d'engagement ont vu le jour ces dernières années. L'envie d'agir se manifeste par une diversité de plus en plus grande de motivations et de façons de s'impliquer, à laquelle toutes les associations ne sont pas prêtes.

> Des missions ponctuelles

La période de crise sanitaire a notamment montré que les jeunes s'intéressent, s'engagent, et veulent s'impliquer davantage dans le présent instantané, dans des missions utiles et ponctuelles et en tenant compte de leurs propres activités et situations.

TÉMOIGNAGE



Chantal est présidente à plein temps des Blouses Roses, association qui propose des activités pour distraire les personnes hospitalisées. Elle travaille avec des jeunes étudiantes bénévoles mais rencontre des difficultés par exemple lorsque celles-ci sont en période d'examen.

> Des porteurs de projets à accompagner

L'accompagnement des porteurs de projet, ou des habitants qui veulent se structurer en collectifs, en comités ou en associations est souvent bénéfique à ces initiatives. Il peut consister à aider à la structuration du projet, à étudier sa viabilité, à le mettre en visibilité, et, dans certains cas, en un accompagnement administratif renforcé. C'est particulièrement le cas lorsque le projet est porté par des publics en difficulté.

LES LIMITES DE L'ENGAGEMENT

« Quand l'engagement devient une contrainte »

« Ne pas savoir dire non »

« Être trop engagé »

« Ne pas réussir à mettre des limites »

« Quand on prend trop de place, on freine les autres »

PAROLES DE BÉNÉVOLES

« Attention à l'engagement sacrificiel »

« Quand il génère de la pression, du stress »

« Quand on ne s'engage pas pour des bonnes raisons : volonté de briller, d'en profiter, ne s'engager que pour soi, pour bénéficier d'avantages, pour être important »

TÉMOIGNAGE

Daniel, médaillé de bronze de l'engagement associatif, est bénévole dans plusieurs associations. Trouver des missions de bénévolat a été facile pour lui. Mais après en avoir accepté plusieurs, la difficulté a été de ne pas avoir le temps de s'investir comme il le voulait dans chacune d'elles. Il a donc choisi d'en privilégier une, le Tandem club, où il combine ses différentes compétences : réparation et entretien de vélo, pilote de tandem.

TÉMOIGNAGE

Juliette, chargée de projet GAIA (Groupement d'activités et d'initiatives en Amazonie) :



« Depuis 2017, j'ai eu la chance de développer et de coordonner le service GAIA au sein de l'APROSEP. Je me suis donc déplacée dans une grande majorité des villages des communes de l'Intérieur de la Guyane, sur l'Oyapock et le Maroni. Il a été question d'éduquer, d'apprendre à remplir des documents, de faire des démarches administratives. J'ai travaillé avec des associations déclarées ou des associations de fait, car certaines personnes n'ont pas besoin d'être déclarées en association pour agir. Dans la région de l'Intérieur, cela est très visible. Des associations ou des personnes n'ont pas envie d'effectuer toutes ces démarches. C'est compréhensible : comment peut-on dire à une personne qui habite à 2 jours de pirogue de comprendre un document Cerfa, d'aller le déposer en préfecture et d'ouvrir un compte en banque ? Je comprends que certaines associations disent qu'elles n'en ont pas envie, que c'est trop compliqué, qu'elles doivent franchir de nombreuses barrières et qu'elles n'ont pas envie de se plier à toutes ces contraintes. »

UN STATUT EN ÉVOLUTION

> Bénévole d'un jour : déculpabilisez !

Les bénévoles d'un jour - ou de quelques heures - sont un maillon indispensable de beaucoup d'événements ou d'activités associatives qui, sans eux, ne pourraient pas avoir lieu. Organisation d'un festival, animation d'une fête, paquets cadeaux, vente de produits sur un stand, capitaine de soirée, accueil du public lors d'une manifestation sportive, accompagnement d'un non-voyant pour faire du shopping, collecte alimentaire, braderies... ces missions de courte durée sont un premier contact avec la réalité associative. Elles constituent bien souvent un facteur décisif de prise de conscience et d'engagement plus long.

>> A VOIR : [Vidéo Mulhouse](#)



> Rester sur le long terme, pourquoi ?

Le public est difficile à faire venir, mais il est aussi difficile de le garder sur du long terme. Qu'est-ce qui fait qu'un engagement est pérenne ?

« Je me sens bien, utile, alors j'ai envie d'y retourner »

« J'ai fait des rencontres, je fais partie du groupe, on a développé des amitiés et on se voit à l'extérieur de l'association »

PAROLES DE BÉNÉVOLES

« Je n'ai pas un gros réseau amical dans ma ville et mon activité bénévole m'a permis de rencontrer des gens »

« J'avais des idées et, au sein du collectif, j'ai trouvé de l'écoute »



TÉMOIGNAGE

Murielle, étudiante :



« J'étais chez moi, je n'avais rien à faire, je me suis dit : « Pourquoi pas me lancer dans le bénévolat ? ». Sur les réseaux sociaux, j'ai découvert Benenova. J'ai décidé de m'inscrire à une action. Ma première mission était avec des enfants et m'a beaucoup plu. Lors de la crise sanitaire, m'engager sur le terrain m'a permis de sortir un peu. Je ne compte pas m'arrêter là. Je vais continuer à m'engager avec Benenova encore un bon moment. La possibilité d'aller dans plusieurs associations, de découvrir beaucoup d'initiatives différentes, je trouve ça très bien. D'autant qu'on m'a proposé de suivre la formation Supernova. Désormais, quand je participe à des actions, j'endosse ce rôle avec plaisir et accueille les nouveaux bénévoles sur le terrain ! »

> Prendre des initiatives et des responsabilités, c'est possible si l'envie est là !

En amont, il est important de connaître les possibilités offertes dans l'association. Être curieux, intéressé, oser, avoir confiance en soi et dans le projet. Accompagné, le bénévole peut s'épanouir et prendre, chemin faisant, des responsabilités au sein de l'association.

TÉMOIGNAGE

Loreline, 29 ans, trésorière de La Cabane à Projets

« L'objectif de la Cabane à projets est d'accompagner les jeunes à partir de là où ils en sont. J'ai passé mon BAFA dans ce cadre. Pour accéder à un tarif réduit du BAFA, je devais faire quelques heures de bénévolat au sein de l'association, j'ai alors choisi d'être bénévole pour la Fest'Ados.



J'étais intéressée par le milieu associatif, mais pas au point de penser que 5 années plus tard, je serai devenue trésorière de cette association ! Les professionnels de la Cabane à projets m'ont accompagnée en me proposant de présenter cette initiative à l'AG. Petit à petit, j'ai pris ma place au sein de l'association, et ai contribué à son développement en donnant et en recevant. »

> On remet en question ?

Une fois engagé, le fait de bien intégrer le fonctionnement, le projet et les statuts de l'association, rend possible l'appropriation, la réflexion et la remise en question. Se permettre d'intervenir et de bousculer les habitudes dans une association ouverte à la contradiction permet de faire évoluer le projet et de faire vivre l'association.

TÉMOIGNAGE

Farid, bénévole dans une association sportive :

« Pour agir, il faut déjà être bien stable sur ses deux jambes. À partir du moment où je me suis engagé vis-à-vis de moi, j'ai pu pleinement m'engager par rapport à mes convictions. Ça marche aussi dans l'autre sens, je m'engage pour les autres, pour mes convictions et ensuite je prends conscience de mon engagement. »



PARTIE 2 L'engagement à la portée des associations

Comment donner envie de s'engager ? Les dispositifs qui soutiennent et favorisent l'engagement dans la société civile doivent s'adapter à des territoires et des publics spécifiques. Encourager l'engagement relève de moyens humains, de mécaniques administratives, d'actions de communication et de sensibilisation ou d'octroi de budgets.

Face aux nouvelles formes d'engagement, le monde associatif et les pouvoirs publics doivent s'investir, notamment en diversifiant les modalités d'engagement et en proposant des modes de fonctionnement mieux adaptés aux modes de vie des bénévoles. Améliorer l'offre d'engagement associatif participe au développement de l'envie d'agir et de s'engager.

FAVORISER L'ENGAGEMENT DU BÉNÉVOLE

> Accueillir

Accueillir de nouveaux bénévoles demande du savoir-faire, un encadrement adéquat, de prendre le temps d'une connaissance mutuelle. Il faut s'assurer d'une relation claire, dans laquelle chacun se retrouve, pour créer les bases d'un engagement associatif et donner les moyens d'agir dans le respect du projet associatif et de ses pratiques.

Accueillir de nouvelles forces vives nécessite de disposer de missions adaptées permettant une bonne découverte de l'action associative. Il s'agit aussi d'écouter et d'accueillir les envies, les souhaits de la personne. Cependant, parfois, il faut aussi savoir dire non aux personnes de bonne volonté, parce que les conditions ne sont pas réunies à cet instant, sans pour autant couper le lien.

TÉMOIGNAGE

Autremonde, association de solidarité :

autremonde
ASSOCIATION DE SOLIDARITÉS

« L'engagement bénévole est la clé de voûte de notre fonctionnement. Plus de

300 bénévoles sont engagés avec l'objectif commun de créer du lien social. Pour garantir cette forte mobilisation, nous les accompagnons à partir de leur entrée dans l'association. Un parcours d'intégration est mis en place pour les accueillir, les former et les faire monter en compétences. L'accès à des formations de qualité, dispensées par des professionnels est aussi une façon de fidéliser et remercier les bénévoles pour leur engagement. »

> Informer et communiquer

L'organisation de temps de découverte et de présentation de l'association est indispensable ! Prendre le temps d'explicitier son objet et ses objectifs, de présenter ses modalités de fonctionnement, son organisation et ses instances, de détailler ce qu'on veut faire et comment on va le faire donne au nouveau venu les clés qui lui permettront d'agir en toute connaissance de cause. Et donne du sens à son action au sein de l'association.



OUTIL



Conçu par et pour les associations, le livret interactif d'accueil des bénévoles

est un outil simple, facile à utiliser pour l'association et facile à appréhender pour les bénévoles. Chaque association est invitée à personnaliser ce livret : des espaces de textes sont prévus, ainsi que la possibilité d'intégrer logo ou photo. Il peut facilement être mis à jour. Ce livret est complété par des outils tels qu'un calendrier annuel, un exemple de fiche de mission bénévole. Une fois personnalisé, il a pour vocation d'être remis aux nouveaux bénévoles.



> Former

Souvent, au sein de l'association, la formation n'est pas formalisée en tant que telle. Les bénévoles interviewés parlent davantage de transmission de savoir-faire, de transferts d'expériences. En amont ou en cours de projet, proposer l'accès à des formations est bénéfique pour le bénévole car cela peut lui permettre de se sentir plus légitime et efficace dans ses missions. Par ailleurs, certaines formes d'engagement ne s'improvisent pas et nécessitent une formation spécifique comme le propose de nombreuses associations d'aide à la personne par exemple.

TÉMOIGNAGE

Anne-Cécile Tatard, directrice adjointe de la Cabane à projets :

« Dans le cadre de l'épicerie solidaire, nous organisons pour les nouveaux deux temps de formations : sur le projet social global avec un focus sur l'histoire et le fonctionnement de l'épicerie mais aussi une formation sur le logiciel caisse qui permet aux bénévoles d'être autonomes. »

D'autre part, des bases de conception de projet et des notions de gestion et d'administration d'une association sont bien utiles. De nombreuses associations en proposent directement à leurs bénévoles, d'autres font appel à d'autres associations pour se former, soit en présentiel, soit en distanciel.

Inspiration



>> **A VOIR : Mobilité Avenir, une auto-école pas comme les autres**

TÉMOIGNAGE

Lire et faire lire : la formation des bénévoles, une priorité !



« Chaque coordination départementale s'efforce de proposer à ses bénévoles des temps d'échanges et de rencontres, avec les coordinateurs, mais également avec des professionnels du livre, de l'enfant, de l'écrit, ou de la mise en voix de textes. Depuis 2006, l'association nationale propose également aux bénévoles des modules de formation, qui peuvent être demandés chaque année par les coordinations départementales. Il est essentiel que les bénévoles aient une bonne connaissance du dispositif et de leur cadre d'intervention. L'objectif est de les aider dans leurs choix de lectures, de compléter leurs techniques de gestion et d'animation de groupes et de leur permettre d'améliorer leur pratique de lecture à voix haute. »

Actuellement, la seule formation certifiante pour la gestion d'une association est le [CEGA](#) (Certificat de formation à la gestion associative). Destinée aux bénévoles, aux dirigeants comme aux salariés, elle a pour but d'apporter les connaissances nécessaires à l'exercice des responsabilités associatives dans différents domaines : gestion administrative et financière, ressources humaines, définition et évolution du projet associatif. Elle est composée d'une formation théorique et méthodologique de 35 heures et d'une partie pratique immersive en association de 20 jours.



Eva, une plateforme de formations en ligne gratuites dédiées à la vie associative

eva e.learning Vie Associative

“En 2013, suite à une réflexion entre partenaires régionaux de l'accompagnement à la vie associative, est mise en avant la nécessité de développer une offre de formation en ligne afin de répondre aux besoins des bénévoles associatifs éloignés géographiquement des structures d'accompagnement. Ce support est également à destination du public jeune, moins enclin à suivre des formations dites « classiques ». Il permet aux bénévoles de concilier temps professionnel et temps de formation.”

FAVORISER L'ENGAGEMENT AUTOUR DU BÉNÉVOLE

> Développer un esprit de groupe

Organiser des moments conviviaux entre bénévoles et salariés favorise la création de liens entre eux. Créer des temps de rencontre et d'échanges, des événements dédiés afin de leur permettre de se connaître, de nouer des liens favorise, au final, la cohésion autour du projet associatif et l'envie d'agir ensemble. Lors de ces moments conviviaux, les informations circulent, de nouvelles idées naissent, du collectif se crée !

TÉMOIGNAGE

Carole, RNMA :

Lors des réunions de CA, comme lors des séminaires CA et équipe salariée, ou lors de nos rencontres nationales avec l'ensemble de nos membres et nos partenaires, nous sommes attentifs à créer des temps conviviaux, qui facilitent l'inter-connaissance et qui consolident le groupe : déjeuners, dîners, découverte des spécialités régionales, pique-nique, et même des sorties à la plage lorsque nos réunions se passent au siège social à Quimper

> Offrir des conditions favorables

Certaines attentions peuvent faciliter l'engagement des bénévoles : par exemple, la prise en charge des frais de déplacements, les remboursements systématiques des dépenses effectuées pour le compte de l'association, des horaires de réunion adaptés, un lieu agréable et accessible à tous...

Inspiration



>> **A VOIR : La Coopérative Chibanis, un lieu accessible et accueillant**



FAVORISER L'ENGAGEMENT AVEC LE BÉNÉVOLE (CO-CONSTRUCTION)

> Encourager la conscientisation

Prendre conscience de soi-même et de son pouvoir d'agir est une des clés pour entrer dans une participation active de citoyenneté et de développement. Travailler sur un terrain individuel permet d'épanouir l'individu afin qu'il puisse s'investir dans le collectif, il s'agit ici d'un travail pédagogique au long cours. Cela passe par un cheminement de questions à se poser sur :

- | ses motivations et satisfactions
- | ses désirs individuels, ses envies, ce qu'on vient chercher en tant que bénévole
- | l'apport au collectif
- | ses compétences
- | mais aussi ses disponibilités

TÉMOIGNAGE

Lucas, chargé de mission à la Maison des associations de Tourcoing :

« Durant les rencontres du RNMA, nous avons rencontré plusieurs partenaires locaux sensibles au développement de projets à destination des jeunes, à leur rôle de citoyens, à leur place dans la vie démocratique et leur capacité d'agir (Aprosep, MFR de Mana, Conseils de citoyens ...). En lien avec ces partenaires, nous souhaiterions pouvoir créer un projet d'échange entre des jeunes de métropole et de jeunes Guyanais portant sur le faire ensemble comme levier d'engagement. Un groupe de Guyane pourrait séjourner une semaine en France (Paris, Lille, Tourcoing) et un groupe de métropole se rendrait à son tour une semaine en Guyane (Cayenne, Mana, Saint Laurent du Maroni ...). Cette réciprocité nous permettrait d'explorer les mécanismes qui amènent des jeunes à s'investir collectivement dans des projets bénévoles. »

> Faire avec

On ne peut pas décréter pour quelqu'un ce que va être son engagement. Le bénévole doit pouvoir construire sa place et non prendre une place déjà créée sans lui. Charge à l'association d'écouter les envies et les besoins du bénévole, de mettre en place des espaces de réflexion partagée.

FAVORISER L'ENGAGEMENT AVEC LE PUBLIC ÉLOIGNÉ

> Stimuler l'engagement

Donner envie aux jeunes de s'engager au sein d'expériences collectives, créer des espaces pour semer cette envie d'engagement, créer une culture de l'engagement.

TÉMOIGNAGE

Depuis 2014, la **Maison des associations de Tourcoing** développe un dispositif spécifique pour encourager et soutenir l'engagement associatif et citoyen des jeunes.

La **MDA Jeunes** encourage les dynamiques collectives portées par des jeunes de 10 à 25 ans. Les administrateurs de la MDA, attentifs à l'environnement associatif de la ville, se sont impliqués dans la mise en place de ce dispositif d'accompagnement de projets, d'accueils et de ressources pour les jeunes qui souhaitent porter des projets et s'engager.



> Adapter l'engagement

L'engagement associatif doit être une participation sociale accessible et ouverte à tous. Donner à tous ceux qui le souhaitent la possibilité de s'investir reste un véritable enjeu pour notre société. L'engagement proposé n'est pas adapté à tout le monde. « On tord les envies pour faire en sorte que les personnes entrent dans un dispositif existant ». Les engagements classiques n'étant pas toujours adaptés pour les publics éloignés, la co-construction est nécessaire pour dimensionner une mission envisageable et réaliste. C'est un travail de long terme. Il s'agit d'agir en partenariat avec les individus pour faire émerger leurs besoins, leurs engagements, leurs projets, en lien avec leurs contraintes. Il faut inventer les éléments et les outils d'adaptation, sociaux, économiques, culturels, susceptibles de faciliter la réalisation de cette inclusion des publics éloignés dans l'engagement.

« Ne pas essayer de faire rentrer les jeunes dans des cases, il faut qu'ils soient concernés, pleinement co-acteurs, avec et pour eux »

« Le but est qu'ils trouvent leur mode d'action »

PAROLES D'ACTEURS

« Notre rôle en tant qu'associations, c'est de donner aux personnes les outils favorisant et développant leur autonomie, leur sens critique, leur émancipation et leur pouvoir d'agir, et qu'elles soient reconnues et soutenues dans leurs projets »

« On essaie de permettre à chacun, selon ses capacités, de prendre conscience de son potentiel, de révéler ses talents et de s'émanciper »

« Dans nos actions, nous essayons autant que possible de prendre en compte l'éloignement géographique, culturel, de langue, de goûts, de croyances afin d'accompagner à petits pas les individus vers une possibilité de s'engager, en s'assurant qu'ils en aient chacun pleinement le droit et la liberté. Ce sont des enjeux que doivent partager associations et pouvoirs publics. »



>> **A VOIR : Da-Mas, bien plus qu'une association de pratique musicale !**

> Limites à l'inclusion des publics éloignés

TÉMOIGNAGE

Christophe, vice-président du Grand Conseil coutumier, Guyane :

« Il faut accompagner l'action, il ne faut jamais initier une action à la place des gens. Nous voyons souvent des associations venir pour sauver les Amérindiens. Nous leur disons que nous n'avons pas besoin d'être sauvés, nous nous en sommes bien sortis ces 500 dernières années. En revanche, si elles veulent travailler avec nous, il n'y a aucun problème. Dans la bonne volonté, il y a souvent une démarche de supériorité. »

Katy, codirectrice de l'Accordeur, salle de concert, et Raphael, travailleur d'un ESAT à Saint Denis de Pile :

« L'Accordeur travaille avec l'ESAT sur l'accueil de bénévoles en situation de handicap pour l'organisation des concerts, notamment en donnant la possibilité à un groupe de travailleurs d'assurer l'accueil du public le temps d'une soirée. Certains travailleurs souhaitent continuer, comme Raphaël, qui est bénévole depuis plusieurs années maintenant à la sécurité des concerts. Paroles de Raphaël "c'est une vraie joie de se sentir utile, d'être avec d'autres bénévoles et de participer à la vie culturelle de ma commune. Avec un autre travailleur nous sommes également bénévole pour le festival Musik à Pile ».

> Plus de diversité pour tous

Il est important d'amener vers plus d'ouverture, d'inclusion, de diversification.



> Avec le réseau et les partenariats diversifiés

« Importance de connaître et de mobiliser son réseau afin de faire des liens entre les publics éloignés et les associations, mieux comprendre ces publics »

« Diversifier les partenariats, aller chercher des partenaires plus spécialisés, en contact avec les publics éloignés, qui pourraient faciliter leur engagement »

« Dynamiser des territoires ruraux enclavés, décentraliser l'accompagnement »

« La mixité des bénévoles au sein de l'association permet de changer les regards »

PAROLES D'ACTEURS

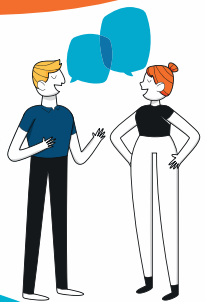
« Nous avons tissé des liens avec les écoles et les universités pour promouvoir des pépinières d'engagement, et soutenir des mouvements de jeunesse »

PAROLES D'ACTEURS

« Favoriser l'intergénérationnel et la mixité dans les pratiques associatives est bénéfique pour chaque public, mais aussi pour le projet de l'association »

« Les jeunes sont indispensables pour le renouvellement de l'association »

« Dans une société qui doit renforcer la cohésion et les liens sociaux, il ne faut pas opposer les générations les unes aux autres. L'enjeu serait plutôt de développer les coopérations intergénérationnelles. Il s'agit notamment de promouvoir les pratiques du parrainage, du mentorat, de la co-responsabilité, de la transmission, du partage des compétences. »



FAIRE ÉVOLUER LE BÉNÉVOLE

L'engagement peut faire effet boule de neige : quand un bénévole est sensibilisé, ses proches, ses amis, et sa famille le seront plus facilement.

> Donner envie !

TÉMOIGNAGE

Bénéloves de Muzik A Pile est un projet d'installation visuelle et sonore, réalisé en complicité avec Julien Lot et Marion Claux, musiciens comédiens du Collectif Ezika. « Après avoir recueilli les meilleures anecdotes des bénévoles MKPiens, les artistes ont pu créer un objet visuel et sonore. La quintessence de l'esprit bénévole MKPien a abouti ensuite à une belle installation sur la 22^{ème} édition du festival du 6 au 8 juin 2019. Une composition plastique autour d'un totem avec sièges incorporés, à l'aide d'archives d'affiches, de photos, d'objets caractérisant l'activité de l'association et des bénévoles. Un moyen pour donner à voir et à entendre sur ce qu'est le bénévolat à MKP, faire connaître l'association et donner envie de la rejoindre ! »

>> A VOIR :

« BénéLoves » de Musik à Pile



> Encourager la pérennité de l'engagement

Quelques bonnes pratiques repérées :

- | Faire en sorte que les moments conviviaux existent
- | Prendre en considération chaque individu - Être à l'écoute du bénévole
- | Faire comprendre le projet associatif pour susciter l'adhésion à un projet collectif
- | Répartir les tâches en fonction des envies davantage qu'en fonction des besoins
- | Diversifier les missions
- | Proposer de monter en compétences, en responsabilités,
- | Donner de l'autonomie - faire confiance

« L'association doit se montrer adaptable et à l'écoute de ses bénévoles »

PAROLES D'ACTEURS

« On propose des missions qui s'adaptent aux bénévoles, on essaie aussi de les faire évoluer s'ils le souhaitent, on encourage la prise d'initiatives et on accompagne dans la prise de responsabilité »



> Laisser de la place

« La posture des dirigeants de l'association, la relation qu'ils entretiennent avec les bénévoles mais aussi la définition du projet et les modalités de mise en œuvre du projet ont un rôle à jouer »

« Questionner la gouvernance et le projet »

PAROLES D'ACTEURS

« Plus de dispositifs ascendants »

« On ne peut pas scinder l'espace où on réfléchit/agit et l'espace où on décide »

France Bénévolat

Un nouvel élan pour le bénévolat : un guide pour analyser et agir - Comment faire revenir ces bénévoles dont le lien avec l'association s'est distendu ? Comment intégrer ces nouveaux bénévoles durablement ? France bénévolat propose un guide élaboré à partir de l'expérience de 30 associations pour aider les responsables associatifs à identifier les enjeux et à trouver des actions adaptées.

>> LE GUIDE



> Renforcer la prise d'initiatives, le pouvoir d'agir individuel pour le collectif

Une association est vivante, dynamique du fait de ses adhérents, il faut donc qu'ils aient la place de s'exprimer. Présenter le projet de l'association est une bonne façon de le mettre en discussion et de se poser la question de son besoin d'actualisation.

TÉMOIGNAGE

Larural, association culturelle locale a beaucoup travaillé sur sa gouvernance et sa communication :



« Nous avons une page dédiée sur le bénévolat au sein de l'association dans le SOLEX (journal de com') et notamment un très chouette dessin ! »

« En présentant le projet associatif lors d'une AG, nous avons eu plusieurs nouveaux adhérents qui nous ont questionné, ce qui est rare disons-le ! Ces échanges nous ont amenés à nous dire qu'il y avait un travail à faire sur celui-ci, car finalement, quand on est dedans depuis des années, on ne se pose plus de questions. Finalement deux de ces nouveaux membres se sont portés volontaires pour travailler avec quelques anciens. Leur regard neuf nous a permis d'actualiser notre projet, mais aussi notre communication ! »

> Reconnaître et valoriser l'engagement

Il est parfois utile d'aider les bénévoles, en particulier les jeunes, à prendre conscience de l'importance de leur engagement. Ce qu'ils font compte ! Au-delà d'acter la contribution, on peut aussi se féliciter dans la convivialité de ce qui a été fait ensemble, prendre le temps de s'arrêter pour regarder ce qui a été réalisé. Les badges de compétences sont un exemple de moyen de reconnaître et valoriser les compétences bénévoles.

Inspiration



> Renforcer la prise de responsabilités

Bonnes pratiques :

- ! Tenir informé, proposer, encourager, donner accès à de la formation, à du tuilage avec des bénévoles aguerris
- ! Créer des conditions favorables à la participation et à l'accès aux instances
- ! Faciliter la participation aux sphères de décisions et l'accès aux responsabilités

Quelques obstacles constatés :

« Les bureaux sont élus pour un temps limité mais le renouvellement de mandat peut être illimité »

PAROLES D'ACTEURS

« S'engager dans la gouvernance fait peur, il faut le dédramatiser »

> Passer de bénéficiaire à bénévole

Passer de bénéficiaire à bénévole est une manière de se rendre utile à son tour, et peut participer à se trouver une place dans la société et tisser du lien social. Pour intégrer le bénéficiaire, on peut l'accompagner dans la réalisation d'actions au sein de l'association, voire à la prise en charge de responsabilités et d'accès aux instances. Par exemple, on peut le faire prendre part aux réflexions, le désigner référent d'un projet, éventuellement en binôme.

> Encourager la remise en question

Quoi de mieux pour faire vivre l'association que de faire vivre son projet ? Pour cela, il est nécessaire de régulièrement y revenir, de laisser la place à la contradiction, de mener une réflexion collective sur l'engagement en questionnant le fonctionnement de l'association. Remettre en question chacun, bénévole ou salarié, sur pourquoi il est dans l'association et pour y faire quoi nourrit la confiance entre les membres et l'identité collective.

L'engagement à la portée de l'écosystème associatif

FAVORISER LE MONDE ASSOCIATIF

> Valoriser le monde associatif

Première vitrine de la vie associative, l'ensemble des points d'appui, comme les Maisons des associations, les fédérations, les tiers-lieux, et les centres sociaux renseignent et sont relais des outils et des actions des associations.

> Sensibiliser au monde associatif

Observatoires de la vie associative, conférences, rencontres bénévoles, forums des associations... Les moyens sont nombreux pour faire connaître et valoriser la vie associative. Et donner envie de s'engager.

> Valoriser l'engagement associatif

Toutes les maisons des associations n'ont pas comme axe majeur prioritaire, inscrit dans leurs textes de référence, le soutien à l'engagement. Même si celui-ci est induit, sa non formalisation limite la visibilité de ce rôle pourtant indispensable. Faire reconnaître la valeur du bénévolat et de l'engagement suppose par ailleurs de mettre en place des outils d'évaluation qui rendent concrets les effets positifs de l'engagement. Les dispositifs comme la validation des acquis des expériences associatives ou le compte engagement citoyen peuvent également être mobilisés dans cette optique.

Inspiration



Ville de Dijon :
valorisation de la jeunesse bénévole

> Mettre en place des conditions favorables à l'engagement

L'engagement a parfois un coût qui peut être un facteur limitant. Des pistes sont à explorer pour contrer ce frein :

- | Attribution de bourses à des étudiants
- | Réduction des frais du BAFA
- | Congé d'engagement

Les maisons des associations peuvent avoir un rôle d'impulsion en la matière.

TÉMOIGNAGE

Renaud, directeur de l'AGLCA, Bourg-en-Bresse, Centre de ressource pour la vie associative et l'ESS dans l'Ain

« Depuis 2020, nous sommes installés dans un nouveau bâtiment, la MCC – Maison de la Culture et de la Citoyenneté. Plus grand, ce lieu nous permet de développer un autre projet que nous imaginions depuis longtemps, dans lequel associations, bénévoles et citoyens sont les acteurs majeurs pour en faire un lieu foisonnant, ouvert et créatif, un lieu de croisement, de mutualisation et de coopération entre de nombreux acteurs différents. On y retrouve la Maison des jeunes et de la Culture pour l'animation d'un musée numérique, ALTEC - association de vulgarisation scientifique et technique qui gère un Fablab, un incubateur, une coopérative d'activités et d'emploi, des collectivités, France active Ain, la Boutique de gestion des entreprises, etc. Nous avons ainsi créé un tiers-lieu extrêmement ouvert. Bien sûr nous touchons toujours les associations, mais cette nouvelle configuration nous permet d'accompagner de nouveaux publics dans leur engagement, qu'il soit citoyen, professionnel ou associatif. Cela se fait par exemple dans la Fabrique des possibles qui reçoit des jeunes, des collectifs non formalisés, des porteurs de projets, etc. L'engagement dépasse le simple cadre associatif. En permettant l'engagement de nouvelles personnes, nous mettons les compétences de chacun de ses membres au service de tous les utilisateurs de la maison. Le rôle de la Maison de la Citoyenneté, de la Culture et de la Vie Associative est alors celui de révélateur de projets associatifs et collaboratifs, profitables au territoire (associations, entreprises, collectivités, habitants...) ».

LES MAISONS DES ASSOCIATIONS (MDA)

Les MDA sont des pôles de ressources (conseil, formation, information, documentation et accompagnement de projets), des espaces d'accueil, de rencontres et d'échanges (projets inter associatifs, valorisation, interconnaissance) et des lieux ouverts aux dynamiques locales (municipales ou associatives dans tous les secteurs d'activités). Elles impulsent le civisme associatif. Lieux d'accompagnement, leur soutien suscite et sécurise l'engagement.

> Un ancrage territorial

Une MDA est ancrée sur son territoire. Son implantation, qui relève d'un choix politique, participe d'une volonté de revitaliser et d'ouvrir un territoire vers l'extérieur, générer de la mixité, créer de l'emploi, proposer des événements, changer l'image d'un quartier, etc.

En accompagnant les dynamiques territoriales, elles sont un maillon essentiel du développement des solidarités et de l'engagement. Pour cela, elles travaillent avec les autres acteurs de l'accompagnement et les initiatives citoyennes du territoire en prenant en compte les spécificités et complémentarités de chacun. Ces dynamiques de coopération nécessitent un accompagnement spécifique pour s'installer durablement dans les pratiques associatives. Elles ont donc un rôle de passeur en faveur de l'engagement.

> Des lieux accessibles et accueillants

Pour qu'elles soient véritablement des lieux d'engagement, des espaces de loisirs, de solidarité et d'entraide ouverts à tous, il est pertinent de s'interroger :

- | sur son accessibilité : mobilité (transports en commun...), accès handicapés
- | sur son aménagement : agencement, superficie, organisation des espaces, propreté, etc
- | sur son accueil : présence d'agents d'accueil ou non, accès limité ou illimité, gestion des différents espaces (sécurisation des lieux), des ressources (éventuelle tarification) et des équipements
- | sur son animation : ne pas séparer activités sociales et culturelles, les unes pouvant être une porte d'entrée vers les autres. Les événements festifs apportent de l'énergie, de la motivation pour s'engager. Ils permettent de prendre contact avec des gens, d'aborder leurs préoccupations

> De bonnes relations avec les associations

Des points d'attention permettent d'installer une bonne relation entre les points d'appui et les associations. Par exemple, éviter de surcharger le fonctionnement en règles et précautions administratives, ce qui freine les envies. À l'inverse, laisser aux responsables associatifs une marge de manœuvre, encourager la participation et la prise d'initiatives des associations dans le projet global. Créer un sentiment d'être chez soi, parler de « nous », impliquer les associations dans les moments clés de la vie de la MDA, et faire preuve d'ouverture face à leurs propositions. C'est rendre ainsi possible des échanges et une implication des associations au sein de l'animation et de la vie de la MDA. Réaliser un projet inter-associatif, proposer des formations communes, permettre l'utilisation des locaux pour l'organisation d'un événement annuel sont des exemples de pratiques qui encouragent cette dynamique.

Un travail de sensibilisation peut être nécessaire avec certaines associations, peu intéressées par les échanges.

> Une fonction d'intermédiation

Le point d'appui à la vie associative fait l'intermédiaire entre bénévoles et associations. Il les aide à se rapprocher dans une dynamique réciproque. Développer l'intermédiation renforce la capacité d'accueil des associations. Pour mener à bien cette mission, la MDA doit avoir connaissance des besoins en bénévoles des associations et des personnes intéressées pour le devenir.



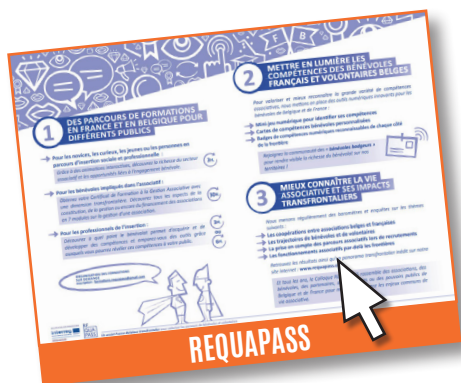
SENSIBILISER LES CITOYENS ET BÉNÉVOLES

Les MDA ont un rôle à jouer auprès des potentiels bénévoles notamment pour leur présenter le fonctionnement associatif, les associations locales existantes et les plateformes de mise en relation.

> Encourager la conscientisation

Prendre conscience de soi-même et de son pouvoir d'agir est une des clés pour entrer dans une participation active de citoyenneté et de développement. Même s'il s'agit d'un long travail pédagogique, travailler sur un terrain individuel permet d'épanouir l'individu afin qu'il puisse s'investir dans le collectif.

Les MDA peuvent épauler les aspirants bénévoles en les amenant à clarifier pourquoi ils veulent entrer dans une association et ce qu'ils veulent y faire, et à identifier leurs attentes, leurs besoins et leurs compétences.



Concrètement, il s'agit d'aider chacun à être clair sur ses motivations et satisfactions ; sur ses désirs et envies ; sur l'apport au collectif ; sur ses compétences ; sur ses disponibilités. Puis l'aiguiller.

> Former

Se former avant de s'engager ou en cours de projet permet au bénévole de se sentir plus légitime et performant dans ses missions. Il convient de l'encourager à profiter des diverses opportunités notamment en l'informant des formations et dispositifs existants.

L'écosystème associatif a un rôle à jouer en matière de formations générales (notions de base en conception de projet, en gestion et en administration associatives, compréhension de l'organisation et des règles administratives) ou plus spécialisées. Ces formations permettent de renforcer la prise d'initiatives et de responsabilités en invitant les bénévoles à oser, être curieux et se lancer.



> Accompagner les porteurs de projet

Les MDA accompagnent des citoyens qui veulent se structurer en collectifs, comités ou associations. L'aide peut concerner la structuration du projet, sa visibilité et sa viabilité. Ce peut être également un accompagnement administratif renforcé (en particulier pour des publics éloignés). Il s'agit d'un travail de proximité, de confiance et de continuité pour mener vers l'autonomisation. Une bonne connaissance du réseau associatif local est nécessaire afin de mettre en lien ces porteurs de projets avec les structures locales. Ultérieurement, les MDA peuvent accompagner la professionnalisation par la formation et la création d'emplois. Par ailleurs, vis-à-vis des jeunes, elles contribuent à mettre sur pied des projets issus d'expériences collectives (exemple : création de semaines sur des causes définies).



SENSIBILISER LES ASSOCIATIONS

L'accompagnement des associations pour développer leur capacité d'engagement est un véritable enjeu pour les MDA.

> Sensibiliser sur le bénévolat

Les points d'appui peuvent sensibiliser associations et dirigeants autour du bénévolat pour éventuellement changer leurs perceptions voire déconstruire certains clichés.

Ainsi :

- | Les bénévoles ne sont pas une simple main d'œuvre mais une force de proposition. Le projet associatif doit être ouvert pour laisser la place aux nouvelles idées et initiatives, et accepter de se faire bousculer
- | Les missions ponctuelles peuvent être une porte d'entrée pour faire connaître l'association
- | Les formes d'engagement évoluent et peuvent être différentes d'une personne à l'autre. Il est important d'accepter que tout le monde n'en ait pas la même vision et de respecter les besoins de chacun
- | Il est intéressant d'identifier les relations que chaque association recherche avec ses bénévoles
- | Pour favoriser les nouvelles formes d'engagement, il peut être pertinent d'accompagner les associations qui en ont besoin vers la révolution numérique, en proposant des formations.

> Encourager la remise en question et l'évolution

Pour faire vivre l'association, il faut faire vivre le projet. Pour cela, il est important de :

- | Y revenir régulièrement en laissant la place à la contradiction
- | Mener une réflexion collective sur l'engagement en questionnant le fonctionnement de l'association
- | Permettre la remise en question de chacun, bénévole et salarié, sur pourquoi il est dans l'association et pour y faire quoi. Cela nourrit la confiance entre les membres et l'identité collective
- | Informer sur les différents modèles de fonctionnement associatif, questionner la gouvernance, aspirer à plus de démocratie, plus de relations ascendantes



S'OUVRIR AUX PUBLICS ÉLOIGNÉS

Amener vers plus d'ouverture, d'inclusion et de diversification sont des enjeux que doivent partager associations et pouvoirs publics. Accompagner, à petit pas, les individus vers une possibilité de s'engager demande de prendre en compte l'éloignement géographique, culturel, de langue, de goûts, de croyances, etc. Et de changer les regards pour aller vers une plus grande diversité de bénévoles.

> Sensibiliser le monde associatif

Favoriser l'intergénérationnel et la mixité dans les pratiques associatives est bénéfique. Les jeunes sont indispensables pour le renouvellement de l'association. Dans une société qui doit renforcer la cohésion et les liens sociaux, un enjeu est de développer les coopérations intergénérationnelles. Il s'agit notamment de promouvoir les pratiques du parrainage, du mentorat, de la co-responsabilité, de la transmission, du partage des compétences.

De même, des actions de sensibilisation, de communication et de formation sur l'accueil d'autres types de publics éloignés facilitent la mise en place d'un tel engagement. Par exemple, en adaptant l'outil associatif aux spécificités culturelles, ethniques, territoriales, et aux nouvelles formes d'engagement que ce soit en matière de mobilité, d'aménagement de l'espace, de missions confiées, d'accompagnement à prévoir... Sans minimiser le travail supplémentaire que cela engendre.

> Stimuler l'engagement auprès des publics éloignés

Des dispositifs peuvent être dédiés aux publics éloignés en vue de stimuler leur engagement. Un travail de sensibilisation et de communication peut également être mené auprès de ces publics sur la recherche de bénévolat.

> Accompagner et co-construire avec les publics éloignés

Les engagements classiques n'étant souvent pas adaptés aux publics éloignés, la co-construction est nécessaire pour dimensionner une mission envisageable. Il s'agit d'œuvrer en partenariat avec les individus pour faire émerger leurs besoins, leurs engagements, leurs projets, en lien avec leurs contraintes et leurs traditions. Il faut inventer les éléments et les outils d'adaptation, sociaux, économiques, culturels, susceptibles de faciliter la réalisation de cette inclusion des publics éloignés dans l'engagement. C'est un travail de long terme. De même, trouver des outils de gouvernance adaptés à ces publics leur permet de participer au renouvellement des instances associatives.

> Diversifier les réseaux et partenariats

Afin de faire des liens entre les publics éloignés et les associations, il est important de mobiliser son réseau et de diversifier les partenaires. Certains, plus spécialisés et en contact avec des publics spécifiques, peuvent faciliter leur approche puis leur engagement : crèches, Caf, centres sociaux, missions locales, CCAS, centres médicaux et professionnels de santé par exemple. La sensibilisation des jeunes passe par des liens avec les écoles et les universités ainsi que par les mouvements de jeunesse.

« Il faut donner envie aux jeunes de s'engager au sein d'expériences collectives, créer des espaces pour semer cette envie d'engagement, créer une culture de l'engagement »

PAROLES D'ACTEURS



Annexes

Les Tests !



Afin de vous amener à réfléchir à votre engagement ou à l'absence de tout engagement, nous vous proposons de faire ce petit test qui, une fois réalisé, vous apportera des éclairages et peut-être des éléments de réponse pour aller plus loin.

C'EST PARTI !

**Le test à destination
des citoyens/citoyennes
bénévoles ou pas !**

Je suis déjà bénévole ?

Non

Oui

1 | Non. Pourquoi ?

- a | J'ai envie de faire du bénévolat, mais je ne sais pas où me renseigner
- b | Je n'ai pas le temps/trop peu de temps ou pas de temps régulier, donc c'est compliqué !
- c | Je ne connais pas d'associations
- d | Est-ce que je connais des personnes de mon entourage déjà engagés au sein d'une association ?
- e | Qu'est ce qui pourrait me donner envie de m'engager ?
- f | Quels sont mes loisirs, qu'est-ce que j'aime faire ?
- g | Quelle association/cause pourrait me plaire ?
- h | Je ne vois pas bien ce que je pourrai faire, ce que je pourrai apporter
- i | Je n'en ai pas envie

2 | Oui.

a | Depuis longtemps ?

- | Oui
- | Non

b | Comment avez-vous commencé ?

Comment est-ce arrivé ?

c | Qu'est ce qui vous a donné envie de donner du temps ?

d | Qu'est-ce que cela vous apporte ?

e | Que pensez-vous apporter à l'association - aux autres ?

f | Ai-je déjà pensé que mon expérience associative pouvait faire l'objet d'une validation des acquis de l'expérience ? Et que celle-ci pouvait être valorisée dans le cadre de mon parcours professionnel ?

g | Savez-vous que dans le cadre de votre activité associative, vous avez accès à des formations gratuites ?

h | Est-ce que j'aurais envie de m'investir autrement dans l'association ? De proposer des nouveaux projets ? Des nouvelles façons de faire ?

**Vous avez répondu aux questions ?
Maintenant, voyons si on peut vous éclairer...**

1e, 1f et 1g

Quand on s'engage, quand on donne du temps, c'est avant tout pour une cause qui nous tient à cœur, pour laquelle on a envie d'agir à notre échelle, par rapport à un centre d'intérêt, une passion, un passe-temps, un hobby, un sport, une pratique artistique, culturelle ... La liste est infinie. L'idée étant de se demander ce qui nous tient à cœur, dans quoi/quelle activité, on aimerait faire davantage, pour s'y adonner, pour apprendre, pour partager, pour la partager avec d'autres ... Là aussi la liste est infinie. Faire ce petit inventaire, seul ou accompagné, peut vous aider à trouver "LE" sujet/objet qui vous motive. Une fois au clair sur cet aspect, vous pouvez vous renseigner sur la/les associations qui pourraient vous intéresser, ou même en créer une! Et pourquoi pas? Les mairies, maisons des associations, [structures locales d'accompagnement](#) - il y en a forcément une près de chez vous - peuvent vous aiguiller vers les associations existantes ou vous accompagner dans la création de l'association.

1a, 1c et 1d

L'envie est là ! Donc il vous faut juste trouver l'information? Où que vous habitez, en ville, en campagne, le premier lieu où aller frapper est votre mairie qui a une connaissance des associations présentes ou qui agissent sur son territoire communal. Autre possibilité, vous avez peut-être [une maison des associations](#), un centre social, une maison de quartier proche de chez vous! Ce sont aussi des points d'information sur la présence des associations et leurs activités. Enfin, vous pouvez également vous renseigner en discutant avec vos amis, vos collègues, vos proches. Sur les plus de 13 millions de bénévoles, vous en connaissez sûrement 1. Ou encore, si vous avez des enfants et qu'ils pratiquent une activité de loisirs, de sport, de musique ou autre, il y a de grandes chances pour que celle-ci soit proposée par une association. Soyez curieux, discutez-en autour de vous.

1b

Le manque de temps, ou l'absence de temps régulier à allouer à une activité bénévole, est souvent le premier motif évoqué lorsqu'on interroge des personnes sur le "pourquoi?" elles ne s'engagent pas. Pourtant, ce n'est pas un réel frein si l'envie est là. Par exemple, les équipes de Benenova organisent chaque mois des missions de bénévolat avec des associations. Vous y participez en fonction de vos disponibilités, de vos envies, avec l'assurance d'être à la fois bien accompagné et vraiment utile. [Benenova](#) fait le pari que la mise en action des individus les rassemble et leur donne envie d'aller plus loin. Ensemble, on est capable de tout! C'est leur slogan et c'est plutôt vrai! Aucune antenne Benenova proche de chez vous? Vous pouvez aussi faire du bénévolat à distance. D'autres plateformes existent pour trouver à réaliser votre bénévolat ponctuellement : [Instants Bénévoles](#) - [Diffuz: petites actions pour grands défis](#) - [Je m'engage](#)

1h

On a tous et toutes quelque chose à apporter. Un savoir-faire, une compétence, une connaissance, une culture, une histoire, une langue, une personnalité, du temps aussi petit soit-il, une envie d'être utile, une envie de partager avec d'autres... Mais souvent, on ne s'en rend même pas compte. L'idée c'est d'aller à la découverte des associations, de discuter avec ses membres, de savoir ce qu'ils font en tant que bénévoles, comment ça fonctionne, et de vous faire ainsi une idée. Une fois par an, les villes organisent un grand temps autour des associations : les [Forums associatifs](#), généralement au moment de la rentrée scolaire. C'est un bon moment pour échanger avec un grand nombre d'associations, issues de tous secteurs d'activité, de rencontrer leurs équipes de bénévoles et aussi de salariés. Renseignez-vous auprès de votre mairie qui vous indiquera le Forum le plus proche et ses dates.

1i

Demandez-vous la dernière fois que vous avez fait quelque chose pour quelqu'un dans votre entourage (familial, amical, professionnel, dans votre quartier ...) et surtout ce que vous avez ressenti en aidant, en faisant ce geste, en rendant ce service. Quand on donne, on reçoit forcément quelque chose pour soi (une satisfaction, un sentiment d'avoir été acteur dans une situation ...) et peut-être qu'un jour, une rencontre, une situation vous amènera à sauter le pas. Il n'y a pas d'âge pour s'engager.

2a

Oui, depuis longtemps !

Est-ce que vous vous êtes déjà demandé si votre activité bénévole vous plaisait toujours autant? Ou si vous souhaiteriez que des choses changent dans l'association? Ou encore si vous aimeriez arrêter parce que vous ne vous y retrouvez plus trop, mais que vous n'osez pas le dire...

Lorsqu'on est engagé depuis longtemps, on finit, dans certains cas, pas toujours heureusement, à rester par habitude ou par obligation, mais sans la petite flamme qui nous animait au début. C'est une situation qui mérite qu'on s'y arrête pour essayer d'y remédier. L'association est un organisme vivant, et comme toute organisation, elle bouge, elle évolue ou elle devrait bouger et évoluer, mais ne le fait pas ou plus trop. Dans ce cas de figure, en tant que bénévole, la meilleure chose à faire est d'alerter les instances de l'association, au moins lors de l'Assemblée générale, pour faire part de sa situation, pour demander à ce que le projet de l'association et l'organisation qui en découle soient repartagés et réinterrogés avec l'ensemble des membres afin de s'assurer qu'ils sont toujours bien d'actualité. Les maisons des associations et les points d'appui à la vie associative peuvent aider les associations dans ce travail de révision statutaire et organisationnel.

2b, 2c, 2d et 2e

Des questions sur lesquelles on ne s'arrête pas souvent. On se souvient - se souvenir est important! - ou on ressent les réponses quelquefois, parce qu'on est bien, content d'avoir agi, d'avoir fait de nouvelles connaissances, de retrouver les amis chaque mardi ... C'est peut-être moins évident de savoir précisément ce qu'on apporte à l'association, sauf dans le cas où vous êtes en première ligne dans des collectes alimentaires, des maraudes, de l'accompagnement scolaire, la crêpière lors des fest-noz, le chauffeur pour emmener la ribambelle de gamins aux matchs ... La liste là aussi est infinie et, dans ces nombreux cas, ce que vous apportez est clair et limpide. Mais si votre action n'est pas si opérationnelle que cela, vous êtes-vous déjà questionné? Beaucoup d'autres actions réalisées, plus discrètes, apportent à l'association : l'écoute, la rencontre avec des publics, le renseignement donné, la tenue de la permanence, la participation à des groupes de travail, de réflexion, de montages de projet... La participation en tant que membre à l'assem-

blée générale, à d'autres instances, comme le conseil d'administration ... Tous ces engagements apportent à l'association! Votre participation ajoutée à celle de tous les autres membres font vivre votre association. Et puis, peut-être que votre association remercie aussi ses bénévoles régulièrement, lors de moments informels, festifs, afin de valoriser les personnes pour ce qu'elles sont, pour leur engagement? Chaque année, le 5 décembre, c'est la journée internationale des bénévoles et des volontaires qui célèbre l'engagement partout dans le monde. Vous êtes bénévoles, vous êtes dirigeant d'une association. Le 5 décembre, c'est votre fête, c'est leur fête. Une bonne occasion d'organiser un temps joyeux au sein de votre association !

2f

Le secteur associatif est très dynamique en France et si vous y êtes engagé depuis de nombreuses années, vous y avez probablement développé de nombreuses compétences utiles à faire figurer sur votre CV. Commencez par faire le tri : toutes les expériences associatives n'ont pas forcément un intérêt professionnel. En fonction du poste que vous visez ou de l'offre à laquelle vous répondez, vous n'allez pas indiquer tout ce que vous avez fait dans votre vie associative. Exactement comme pour le reste de vos expériences professionnelles. Il faut rester cohérent dans vos choix. D'abord sur la temporalité de vos engagements : si vous avez été trésorier de votre BDE pendant vos études, c'est intéressant de le valoriser...sauf si c'était il y a 40 ans. Par ailleurs, les activités que vous pratiquez comme vos engagements associatifs peuvent vous servir à mettre en avant vos qualités humaines. Prenez le temps d'une courte description pour chaque activité associative, en essayant de mettre en avant ce que cela vous apporte et ce que vous y avez appris, dans l'idéal en lien avec le poste à pourvoir. Par exemple: Coach d'une équipe de foot amateur depuis 7 ans : Compétence en gestion humaine, mise en place de projets (de jeu, mais pas que) et organisation logistique. Une autre méthode peut vous aider à mettre en avant vos expériences associatives. Elle consiste à mentionner la compétence clé de votre engagement associatif. Par exemple : Prise de parole en public - membre d'une compagnie de théâtre amateur de-

puis 5 ans, j'ai donné une quarantaine de représentations. Gestion des conflits – Président de l'association des habitants de ma commune, j'ai été amené à faire de la médiation de conflits à de nombreuses reprises. Travail en équipe – Co-organisateur du Forum des associations qui réunit 600 exposants et accueille 5000 visiteurs en moyenne. Je maîtrise la logistique, l'organisation des espaces. Enfin, vous êtes-vous déjà renseigné sur la VAE (validation des acquis de l'expérience)? Car l'expérience acquise au titre des activités bénévoles peut être, sous certaines conditions, retenue pour obtenir un diplôme, un titre ou certificat de qualification (Code du travail, art. L. 6411-1, Code de l'éducation art. L 335-5 et L 335-6). Vous pouvez vous renseigner ici sur [le Passeport Bénévole](#).

2g

Savez-vous que dans le cadre de votre activité associative, vous avez accès à des formations gratuites? Vous pouvez vous renseigner auprès de votre association, et l'informer si elle n'est pas au courant. De nombreux points d'appui proposent des formations, souvent gratuites, aux associations et à leurs bénévoles. Il y en a forcément un près de chez vous! Il existe aussi une plateforme gratuite, [Eva - E-learning Vie Associative](#), qui propose des formations en ligne, disponibles partout, tout le temps, adaptées aux rythmes et aux besoins de chacun. Tentez !

2h

Vous avez envie de vous investir autrement dans l'association? De proposer des nouveaux projets? Des nouvelles façons de faire? Qu'est-ce qui vous retient de faire des propositions en ce sens? N'hésitez pas à interpeller un membre de la gouvernance de l'association pour lui faire part de vos idées. Votre démarche peut amener l'association à se questionner et à engager un travail sur son projet, son organisation, sur ses façons d'intégrer et d'accueillir les envies d'agir.

**Et si vous êtes l'un des dirigeants
bénévoles de l'association,
vous pouvez poursuivre avec le test Association**

Page suivante

Le test à destination des associations

Vous faites parties des bénévoles administrateurs? Ce test est fait pour vous afin de vous aider à identifier vos besoins, vos façons de faire qui nécessiteraient des ajustements éventuels...

ALLEZ, C'EST PARTI !

1 | Notre association cherche de nouveaux bénévoles ?

Oui

2 | Notre association a déjà des bénévoles et souhaite les garder (ou les voir revenir) ?

Oui

- a | Mon association a besoin de renouveler ses instances ? On cherche de nouveaux administrateurs ?
- b | Mon association souhaite diversifier son public de bénévoles ?
- c | Qu'est-ce que notre association met en place pour que nos adhérents découvrent les missions des bénévoles actuels ?
- d | Que faisons-nous pour accueillir les nouveaux bénévoles ? Avons-nous un budget pour ça ? Qui s'en occupe ?
- e | Avez-vous un guide d'accueil ?
- f | Organisez-vous une réunion pour accueillir vos nouveaux membres ?
- g | Est-ce que mon association est accessible à tout le monde ?

- a | Comment j'adapte les missions bénévoles en fonction des capacités et envies des bénévoles et des besoins de l'association ?
- b | Je suis une asso, est-ce que je mets tout en place pour accueillir l'engagement au sein de ma structure ? Comment j'accueille l'engagement ?
- c | Est-ce que j'accueille les bénévoles ? Quand ? Comment ? Par qui ?
- d | Est-ce que je prends le temps de construire avec le bénévole son parcours d'engagement ?
- e | Quelle place je laisse aux bénévoles ?
- f | Est-ce que je demande aux bénévoles leurs envies d'engagement ?
- g | Est-ce que je valorise les bénévoles ?
- h | Est-ce que j'encourage la prise d'initiatives ?

3 | Les 2 mon capitaine ?

Vous avez répondu **Oui**
aux questions 1 et 2

Votre association cherche de nouveaux bénévoles car le vivier s'amenuise, les bénévoles en place souhaiteraient laisser leur place, ce sont toujours les mêmes qui font, ... Votre association a par ailleurs des adhérents, bénévoles possibles pour autant qu'ils soient informés sur "l'arrière boutique" de l'association : qui est dans les instances, qu'y discute-t-on? Qui fait quoi? Quel est le projet de l'association? Quelles sont les projets d'action ? etc. Un adhérent bien informé, à qui on offre des espaces de prise de connaissance d'informations, de rencontre avec les dirigeants, d'appropriation des dossiers suivis par l'association disposera de la culture qui lui permettra de s'engager bénévolement, puis de monter en connaissance et peut-être même de proposer sa candidature au sein de vos instances. Voir la **partie 2** du petit manuel qui donne des exemples d'actions à mettre en place.

1a

Là aussi la démarche est la même : il s'agit pour l'association d'imaginer un parcours qui amène un adhérent à devenir bénévole, pour enfin l'amener à une maturité et une connaissance suffisantes de l'association qui lui permettent de devenir administrateur de celle-ci.

1b

Votre association souhaite diversifier son public de bénévoles ou même d'adhérents.

De nombreuses associations souhaitent créer des passerelles avec des nouveaux publics qu'elles ne touchent pas encore, notamment avec des publics "jeunes". L'intergénérationnel au sein des associations, permet dans de nombreux domaines, la création de liens et la transmission réciproque de savoir-faire, de transmettre des connaissances ou encore des notions importantes et chères au secteur associatif issues de l'éducation populaire. De nombreux projets peuvent être imaginés, soyez inventifs!

Autre façon d'envisager les choses: avez-vous déjà pensé à vous rapprocher d'autres associations pour monter un projet à plusieurs ? « Un projet commun, issu d'une collaboration inter associative, sur une recherche de sens et l'affirmation de valeurs, co-produit et co-piloté, à plusieurs associations »⁴. C'est aussi une manière de rencontrer d'autres personnes, d'élargir le cercle de vos adhérents potentiels, de dynamiser votre projet et ainsi, de le rendre plus attractif vis à vis de futurs bénévoles.

1c

Si votre association a mis en place un dispositif ou des outils pour que vos adhérents découvrent les missions des bénévoles actuels, c'est très bien. Sinon, pensez-y. Informer, c'est la base, initier des rencontres, des temps d'échange sur ce que font les bénévoles actuels, comment, à quelle fréquence, avec quels moyens, ... Utilisez tous les prétextes pour embarquer dans vos bénévoles, des adhérents: vous organisez une sortie nature? constituez des binômes: un bénévole habituel avec un adhérent inscrit, vous allez organiser un grand loto? vous allez avoir besoin de bénévoles à différents postes, là aussi, mobiliser (avec doigté, gentillesse et bienveillance) des inscrits membres de votre association, en leur demandant, s'ils veulent bien "donner un coup de main", en étant accompagné par un bénévole habituel.

1d

Lorsque vous avez des nouveaux bénévoles, comment faites-vous? est-ce qu'un bénévole habituel les accompagne? est-ce que quelqu'un de l'association prend du temps avec eux pour bien leur expliquer ce qui est à faire? Est-ce que vous leur présentez le projet de l'association? son but? sa façon d'agir? Toute association peut, bien entendu, dire à un nouveau bénévole: "voilà ce que tu as à faire" une fois lui avoir montré. Cependant, s'il n'y a pas d'explication donnée en plus de la description de la tâche, c'est un peu, comme si la personne était mise sur une chaîne de travail à la chaîne. non? ce qui est important, c'est l'échange pour aller plus loin que le descriptif de la tâche. A quoi ça sert, dans quoi ça s'inscrit, à quelle fréquence l'action à lieu? qu'est-ce que ça apporte à l'association, aux bénévoles, C'est l'histoire, qui va avec la tâche qui va donner du sens et qui va aider le nouveau bénévole à comprendre l'environnement dans lequel l'association agit.

1e

C'est un petit outil bien utile quelle que soit la taille de l'association. Il permet de transmettre et de bien accueillir le nouveau bénévole, permettant une découverte mutuelle accueilli/accueillant. Le livret d'accueil répond à au moins trois finalités. Bien sûr, son objectif principal est de bien faire comprendre le projet associatif de l'association et de situer les principales missions et activités qui contribuent à sa mise en œuvre. Il permet aussi au nouveau bénévole de bien identifier sa contribution potentielle au projet associatif, même si cette contribution est modeste. Enfin, le moment de sa remise officielle, surtout si elle est conduite de manière un peu solennelle, est un signe de bienvenue et donc de reconnaissance. Retrouvez un exemple de livret d'accueil dans le petit manuel.

1f

Choyez ses bénévoles est une clé de leur fidélisation ! Faire un pôt d'accueil, inviter les nouveaux bénévoles à un Conseil d'Administration ouvert, prendre un temps en Assemblée Générale pour présenter les nouveaux bénévoles, ... sont des petits riens mais qui facilitent la connaissance des nouvelles forces vives, qui donnent envie à des membres de devenir bénévoles et qui valorisent la personne qui s'est investie.

⁴ | [La coopération inter-associative au niveau territorial](#)

Aller plus loin, collectivement...



C'est pour encourager la réflexion de chaque association sur les questions liées à l'inclusion que Le Mouvement associatif et sa commission engagement ont élaboré un outil de questionnement: l'inclusiscore.

Cet inclusiscore va vous permettre d'évaluer votre projet associatif, votre ouverture et votre gouvernance, sous l'angle des questions liées à l'inclusion. Plus qu'un outil d'évaluation, l'inclusiscore est un outil pédagogique destiné à engager une démarche de questionnement interne. Il vous donnera une photo à l'instant T de la manière dont se situe votre association par rapport à ces questions, mais il vous permettra aussi d'avoir accès à un certain nombre de ressources pour échanger, poser les débats, et aller plus loin. Toutes les parties prenantes de l'association peuvent y répondre : bénévole, salarié, élu, adhérent, bénéficiaire, seul ou à plusieurs.



Le guide de France Bénévolat : un nouvel élan post COVID - le bout du tunnel pour le bénévolat. Un guide pour analyser et agir autour de 3 incontournables & 7 enjeux majeurs, 36 actions possibles, des illustrations associatives : ceux qui l'ont fait en parlent !

Ce guide est fait pour vous, vous qui participez à l'animation d'une association, au local comme au national, en tant qu'élu, responsable d'activité, salarié... Ce guide peut vous permettre d'identifier les enjeux qui concernent votre association, de trouver des actions adaptées à votre situation.

Un guide à utiliser en équipe, pour donner ensemble un nouvel élan !

Comment le petit manuel a été co-construit ?

A l'occasion de ses rencontres nationales de 2019 sur le thème « l'engagement à portée de tous » en Guyane, le RNMA a souhaité élaborer un outil qui donnera à voir des expériences, des pratiques et actions pour faciliter l'engagement des individus et amener les associations ainsi que les points d'appui à la vie associative dans la voie de l'ouverture et de l'intégration.

Le manuel à l'usage de l'engagement à la portée de tous et toutes apporte des clés concrètes en référençant les étapes de questionnements.

Des remerciements particuliers à :

Véronique Conort, MDA de Dijon, Loreline Vidal, de la Cabane à Projets à Créon, Magdalena Tettelin, de la MDA de Roubaix, toutes trois engagées du début à la fin de ce long parcours, ainsi qu'à Léa Ruault, stagiaire étudiante en *Master 1 Economie des organisations, spécialisation Economie sociale, solidaire et innovante*, sans qui ce manuel n'aurait pas vu le jour, merci à elle pour la qualité de son stage.

Avec le soutien de la Fondation du Crédit Coopératif et du Ministère de l'Éducation Nationale, Direction Jeunesse, Education Populaire et Vie Associative (DJEPVA)

FONDATION
CREDIT
COOPERATIF



MINISTÈRE
DE L'ÉDUCATION
NATIONALE
ET DE LA JEUNESSE
Liberté
Égalité
Fraternité

Réalisation :

Coordination et écriture : Carole Orchamp, déléguée générale & Loreline Vidal, administratrice bénévole, RNMA - Armelle Barroux, et Michel Lulek, La Navette

Mise en page : Gaëlle Maisonneuve, infographiste - Espace Associatif Quimper, Marie Lauwers, assistante communication RNMA

Crédit photos : RNMA, illustrations libres de droit

